

Typiska skador på träandungar



I det här avsnittet visar vi ett antal vanliga skador på träandungarnas skrov och berättar om hur de uppkommer och hur de kan undvikas.

SWE 55, numera upphuggen

Bordläggning



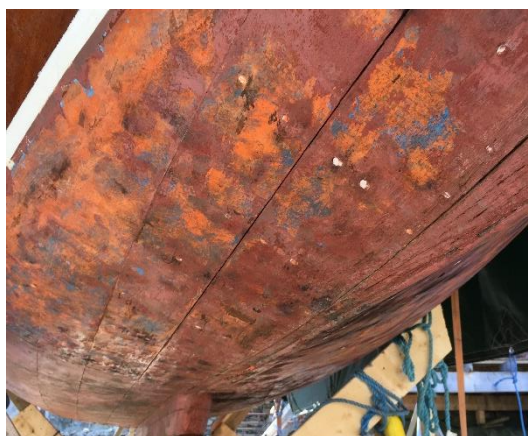
Fukthalten i botten varierar kraftigt under året och därför är det vanligt att bordläggningen spricker upp i nåten. De gamla träandungarna limmades med Aerolite, som blir sprött och släpper när det åldras.

Efter några dagar i sjön sväller sprickorna oftast ihop så att båten blir helt tät. Men tänk på att båten måste skyddas från uttorkning och sjösättas tidigt på våren så att inte sprickorna förvärras. När ett nåt spruckit upp en gång blir båten känslig för uttorkning.



Det går förstås att täta sprickorna med Tät eller något annat mjukt kitt som pressas ut när borden sväller. På så sätt kan man hålla en sprucken båt i gång många år, men på sikt krävs åtgärder.

SWE 48



Ett sätt att minska fuktrörelserna är att skrapa ren botten och mätta med rå linolja. Men det bör göras på hösten eller vintern så att oljan hinner härda innan man lägger på primer. Eller använd Selders grundolja, som härdar på något dygn. Undvik att skrapa rent sent på våren, då torkar borden ut snabbt!

Om sprickorna är många och stora så bör du fundera på att nåtlimma båten. Är båten mycket uttorkad behöver man antagligen göra en större reovering eftersom skruvarna i spant och bottenstockar börjar släppa.



Nåt som spricker upp över vattenlinjen är lite besvärligare. Det brukar ske på försommaren när solen är stark. Vatten tränger sedan in i sprickan och mahognyn missfärgas. Behandla med linolja eller liknande så snart som möjligt och upprepade gånger under säsongen. För att komma till rätta med detta behöver man nåtlimma båten, se avsnittet om nåtlimning.



Många båtar har en snedlask under röstjärnen nära vattenlinjen. När den börjar spricka upp kan det bero på att något eller några spant har gått av, eller att skruvarna har släppt så att bordläggningen inte får stöd av spanten. Här krävs en större åtgärd.



Missfärgningar och sprickor vid stävarna är ser man på många träbåtar. Eken i stävarna krymper när den torkar och då spricker spunningen upp och vatten letar sig in. Skruvarna av rödgods förstörs i det våta och sura ekträet, vilket kan leda till att borden släpper litegrann från stäven och att nåten spricker upp.

Skrapa rent och torka ut. Behandla med rå linolja, Selderolja eller Lingu (en epoxiprodukt) innan du lackar igen. Och byt skruvarna till rostfria, särskilt de som är nära vattenlinjen. *SWE 48*



Missfärgningar under röstjärnen är ett vanligt problem på andungar. När riggen belastas kan röstjärnen röra sig en aning så att färgen i däck spricker upp och vatten tränger in uppifrån. Fukten följer röstjärnet ner innanför bordläggningen och letar sig sedan ut i bordläggningen vid nitarna.

Täta ordentligt där röstjärnet går igenom däck. Kolla att det fortfarande är tätt efter en hård seglats. Fixera om möjligt röstjärnen så att de inte kan röra sig.



På de första andungarna var röstjärnen nitade direkt i bordläggningen. Snart förbättrades konstruktionen så att röstjärnet skruvades fast på insidan av en ek-kloss som fästes i bordläggningen med flera skruvar på ömse sidor av röstjärnet

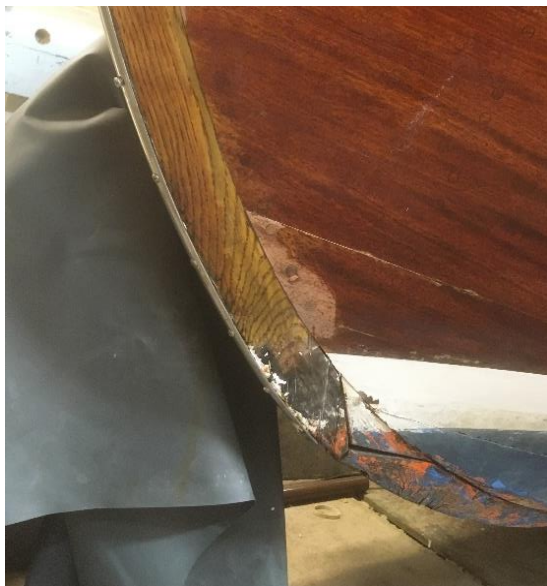
Men fukt kunde fortfarande tränga in...



...och när det gått så här långt måste man göra något!

SWE 73

Stävar



Stävarna är av ek. Eken är röttålig och behåller oftast sin styrka även när blir svart. Men den har stora fuktrörelser, dvs den sväller när den blir fuktig och krymper när den torkar. Ek innehåller garvsyra, som gör den svår att limma och påskyndar korrosion av skruvar och bultar.

Här ser man att spunningen, skarven mellan stäv/kölplanka och bordläggningen, spruckit upp och att ett bord har lyft när skruvarna blivit dåliga i den sura eken. Man ser också att skarven mellan den övre och den nedre delen av stäven öppnat sig. Behandla med rå linolja eller Selders grundolja (se fliken om bordläggning) och använd sedan ett mjukt tätningskitt i skarvarna. Skruvarna i bordet som börjat släppa bör bytas. *SWE 24*



Stävarna är bultade till varandra och till kölplankan med galvad skruv och mutter, och de är ofta rostiga. På utsidan syns missfärgningar och rostutfällningar vid bultarna....

SWE 54



...och på insidan kan det se ut så här.

Man bör förstås byta till rostfria stävbulvar, men det är inte så lätt att få ut de gamla som svällt upp av rosten.

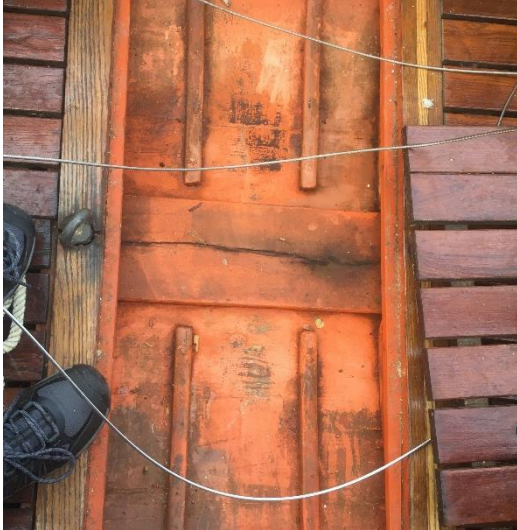
Det kan därför bli aktuellt att byta både nedre stävar och kölplanka. Då blir det genast ett stort arbete!



När det spricker upp vid stävarnas övre del kan det bero på otätheter i däcket eller stävbeslagen eller att stäven blivit fuktig inifrån båten. Om båten är väldigt blöt när man lämnar den med kapell brukar den fuktiga luften kondensera längst fram och bak, där avkylningen går snabbast.

Täta ev däckbeslag eller skarvar i däcket och se till luften kan cirkulera i båten ända in till stävarna. Måla bordläggningen och stävarna inifrån.

Kölplanka



Kölplankan är också av ek. På de flesta andungar består den av två delar, en bredare övre och en smalare nedre del. Det kan bli problem om fukt kommer in emellan dem.

På en del båtar finns längsgående sprickor, som kan bero på att kölbultarna är för hårt ansatta så att den smalare bakre delen av kölen pressar upp mitten av plankan(orna).



Särskilt längst bak vid roderhylsan brukar sådana skador visa sig. Den här kölplankan bör bytas.

SWE 3



Här har en allvarlig skada visat sig. Skruvarna som håller fast samborden (de nedersta borden) har förstörts av ekens garvsyra och släppt. På utsidan kan man se att de inte längre ligger i liv med kölplankan. På insidan kan det bli glipor vid kölplankan.

Om skadan inte gått för långt, kan det räcka med att rensa spunningen både upp- och nedifrån, olja in och skruva in bordet med nya rostfria skruvar.

Spant



Andungarna är byggda med klena spant för att spara vikt. Det är inte ovanligt att de går av, t ex vid en kraftig grundstötning. Om båten kränger kan bottenstockarna ryckas upp på ena sidan. Då brukar också spanten spricka i höjd med vattenlinjen vid bottenstockarnas ändar. Och där täcks de av durkbrädan så att det är svårt att se vad som hänt. Men här ser det helt och fint ut.

SWE 50



Typiskt spantbrott vid bottenstockens ände. Det här ser man inte förrän durkbrädan tagits bort.

SWE 24



När nåten spricker upp kan spanten gå av längre upp i bordläggningen, i detta fall vid en snedlask.



På den här båten har nåten i bordläggningen spruckit upp ovanför durken i främre delen av sittbrunen. Det mittersta spantet har en spricka vid snedlaskan och man ser att bordläggningen har släppt en smula från ett av de kraftiga spanten vid sittbrunnens förkant. För att kolla om fler spant är skadade bör man lyfta på durkbrädan.

SWE 54



Här ser det värre ut! Att även de två kraftiga spanten vi röstjärnen och mastbalkarna gått av innebär att båten är allvarligt försvagad! Alla trasiga spant behöver bytas.

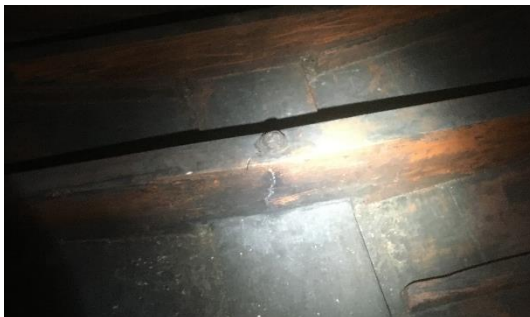
SWE 48

Bottenstockar



Bottenstockarna är av ek och är avgörande för båtens strukturella styrka. Eken har hög hållfasthet även om den är lite missfärgad, men sprickor bör man se upp med. Rostutfällningar vid kölbultarna är inte ovanligt.

Bottenstockarna mår bäst om båten hålls torr invändigt under sommaren. *SWE 61*



Vid kölbultarna har bottenstockarna en svag punkt eftersom tvärsnittsarean är mindre. Inträngande vatten utefter kölbulten har lett till rost och rötskador.

Att bottenstocken sedan spruckit kan bero på att båten fått en kraftig påkänning när den ställts på land eller vid en grundstötning. Men rostens sprängverkan kan vara en tillräcklig orsak. *SWE 2*

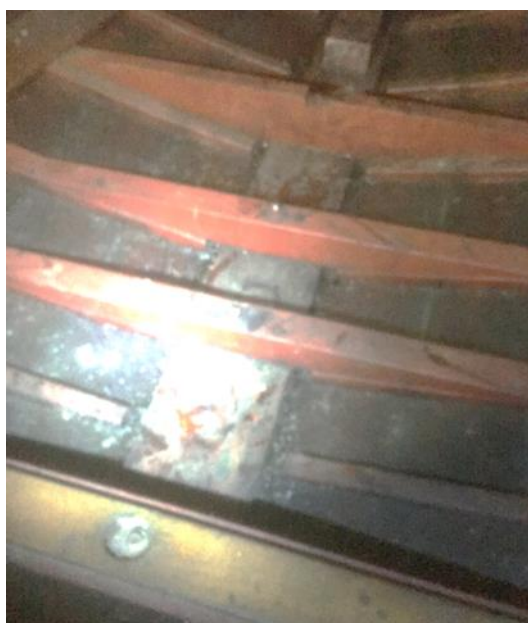


När kölen fått en påkänning i sidled kan det bli en glipa mot bordläggningen vid bottenstockarnas ändar. Skruvarna är av rödgods, ett slags mässing med hög kopparhalt. De blir med tiden spröda och kan ha gått av eller ryckts igenom bordläggningen. Kan tillfälligt repareras med nya rostfria skruvar men kanske är det dags för byte av bottenstockar och kölbultar? *SWE 54*



Här har bottenstocken helt tappat kontakten med bordläggningen!

SWE 55, numera upphuggen



Skador på de mindre bottenstockarna i för- och akterskeppen är inte lika vanliga. Men man bör kolla att de inte är spruckna eller har glipor mot bordläggningen.

SWE 72

Däcket



Vatten som kommer uppifrån brukar göra minst lika stor skada som havsvattnet. Därför gäller det att hålla däckets tätning. Svaga punkter är skarvarna mellan plywoodskivorna, anslutningarna till relingslistan och sittbrunnssargen, röstjärnen och alla påskruvade beslag.

Se över däckets regelbundet, skruva fast beslagen bättre med tätningsmassa där det behövs.

SWE 50



När relingslisten får sig en törn bildas det lätt sprickor mellan listen och plywoodskivan. Viktigt att skruva fast listen ordentligt och täta innan fukten tar sig in i plywooden och översta bordet!